



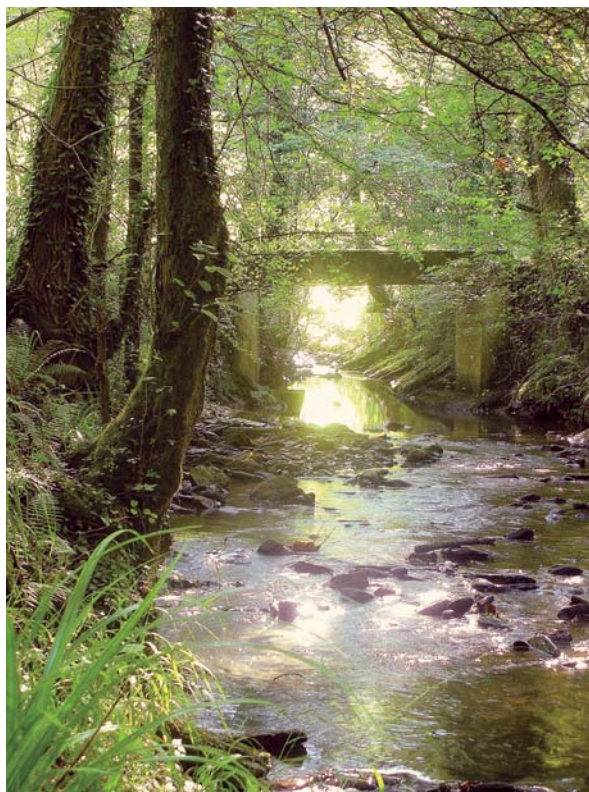
Puntu interesgarriak

Puntos de interés



A Epele erreka. Hernani eta Astigarraga arteko muetatik doan erreka honen arloan kalitate handiko urak eta ondo garaturiko baso eta basopeak aurki ditzakegu. Honek guztiak, bisoi europarra, ur-satorra edo eta izokina bezalako animalia mehatxatuen kontserbaziorako gune garrantzitsua bihurtzen du.

Arroyo Epele. Por la línea que limita Hernani y Astigarraga discurre éste arroyo en cuyo cauce podemos encontrar aguas de gran calidad y en sus riberas bosques y sotobosques bien desarrollados. Todo ello convierte el valle en un hábitat idóneo para la conservación de especies amenazadas como son: el visón europeo, el desmán ibérico y el salmón.



B Epeleko basoa. Aiako Harriaren barruan, Epeleko basoaren tamainak eta berau osatzen duen zuhaitz eta basope garatuak, Hernaniko udalerriko baso garrantzitsuenetarikoa bat osatzen du. Bertan, Europa mailan urriak diren erreka-ertzetatik kanpoko haltzadiak aurki daitezke.

Bosque de Epele. Sito dentro del Parque Natural "Aiako Harria" el de Epele, dado su tamaño, su sotobosque y los árboles bien desarrollados que lo conforman, constituye uno de los bosques más importantes del municipio. En él podemos encontrar alisedas alejadas de las riberas, algo poco frecuente a nivel europeo.



D Igorin-Akola estazio megalitiko. Hernani, Astigarraga eta Donostiako lurretan zehar zabalitzen den estazio megalitiko honek, Hernaniko udalerrian 7 trikuharri ditu. Multzo Monumentalaren kategoriarekin, Kalifikaturiko Kultur Ondasun izendatua, Hernaniko Sagastietako Lepoa I izeneko trikuharria da hoberen kontserbaturik dagoena.

Estación megalítica de Igorin-Akola. Este conjunto megalítico se extiende por tierras de Hernani, Astigarraga y San Sebastián. Tan sólo en los terrenos de Hernani ya cuenta con hasta siete dólmenes. De entre ellos, considerado "Conjunto Monumental" y "Bien de interés cultural" el dólmen denominado "Sagastietako Lepoa I" es el más bello y el que en mejor estado de conservación se encuentra.



E Artamugarriak. Artamugarriak Urumeako bailaran hain ohikoak diren saroen erdialdea adierazten duten harriak dira. Saroe edo saroi bezala ere ezagunak ziren gune hauen jatorria oraindik ere zalantzakoa den arren, aintzina, basogintza-guneen baitan esparru "libre" garrantzitsu bat ziritekeela uste da. Ibilbide honetatik gertu aurki ditzakegun artamugarriak hauek dira:

Akola: gure ibilbidetik kanpo, Akola baserriko lurretan dago kokatua eta oraindik ere ongi kontserbaturik dago. Ikerketek adierazi dutenez, saroeak gune eguterenan eraiki ohi ziren beti ere. Kasu hau, horren adibide garbi bat izan daiteke. Artamugarria erreferentziatzen harturik jartzen ziren baztermugarriak ikus daitezke oraindik ere, baserrian inguruan.

Larregain: Ibilbidetik nahiko aldentuta, Larregain sagardotegiaren inguruetan kokaturik dago, aurkitzeko zaila den gunean.

Mojones de seles. Los "artamugarriak" son unos mojones de piedra muy utilizados en el valle del Urumea y que indicaban concretamente el centro del sel ó recinto. El origen de éstos seles es todavía incierto. Sin embargo se piensa que antiguamente delimitaban un recinto "libre" dentro de un entorno de explotación del bosque. En las proximidades de éste recorrido podemos localizar dos mojones de éste tipo, en concreto:

Akola: alejado un poco de nuestro recorrido y sito dentro de los terrenos del caserío Akola. Bien conservado hoy en día. Tal y como los investigadores apuntan que era costumbre hacerlo, está situado en un lugar muy soleado. Incluso alrededor del caserío se conservan todavía algunos de los mojones exteriores que se ponían tomando como referencia el central.

Larregain: Situado en los alrededores de la sidrería Larregain, apartado del camino y en sitio de difícil acceso.



Hernaniko

Ibilbide sarea

Red de senderos de Hernani



8,6 km. 2:15 h. 490 m.

Epeleko ibilbideak ingurugiro eta kultura aldetik garrantzi handiko guneak ezagutzeko aukera bikaina emango digu. Era berean, errekaertz eta basope ilunetatik ez ezik, Igorin-Akola arteko belaze egutereaz eta bertako estazio megalitiko aberatsaz gozatzeko aukera emango digu.

Este recorrido de Epele nos brinda la oportunidad de conocer parajes de gran importancia cultural y medioambiental. Así mismo, además de las riberas que atraviesan bosques sombríos, disfrutaremos de las estaciones megalíticas del cordal Igorin-Akola.

Hernaniko ibilbide sarea osatzen duten ibilbideak:

- Santa Barbara HIU-1
- Sagardotegiak HIU-2
- Oindiri bira HIU-3
- Urruzuno HIU-4
- Epele PR-Gi 1002**
- Ereñotzu SL-Gi 1002
- Oberan PR-Gi 1001
- Larregain
- Usokori bira
- Latse
- Aparrain

Informazio praktikoa

Gaur egun ibilbide hau, bere osotasunean, marka txuri-horiz seinalatuta dago. PR-Gi 1002 izenarekin balizatuta dago. Kontuan hartzekoa da ehiza garaian Akola-Igorin mendi lerroan harreta handiz ibili beharko dugula ehiza-postuen ondok pasatzerakoan.

Información práctica

A fecha de hoy éste recorrido está perfectamente señalizado con marcas blancas y amarillas, correspondientes al tipo PR (Pequeño Recorrido) y en las balizas está identificado como PR-Gi 1002.

Advertir que en época cinegética deberemos prestar atención en la zona del cordal Akola-Igorin ya que pasaremos junto a puestos de caza.

Natura errespetatu ezazu, denon ondarea da

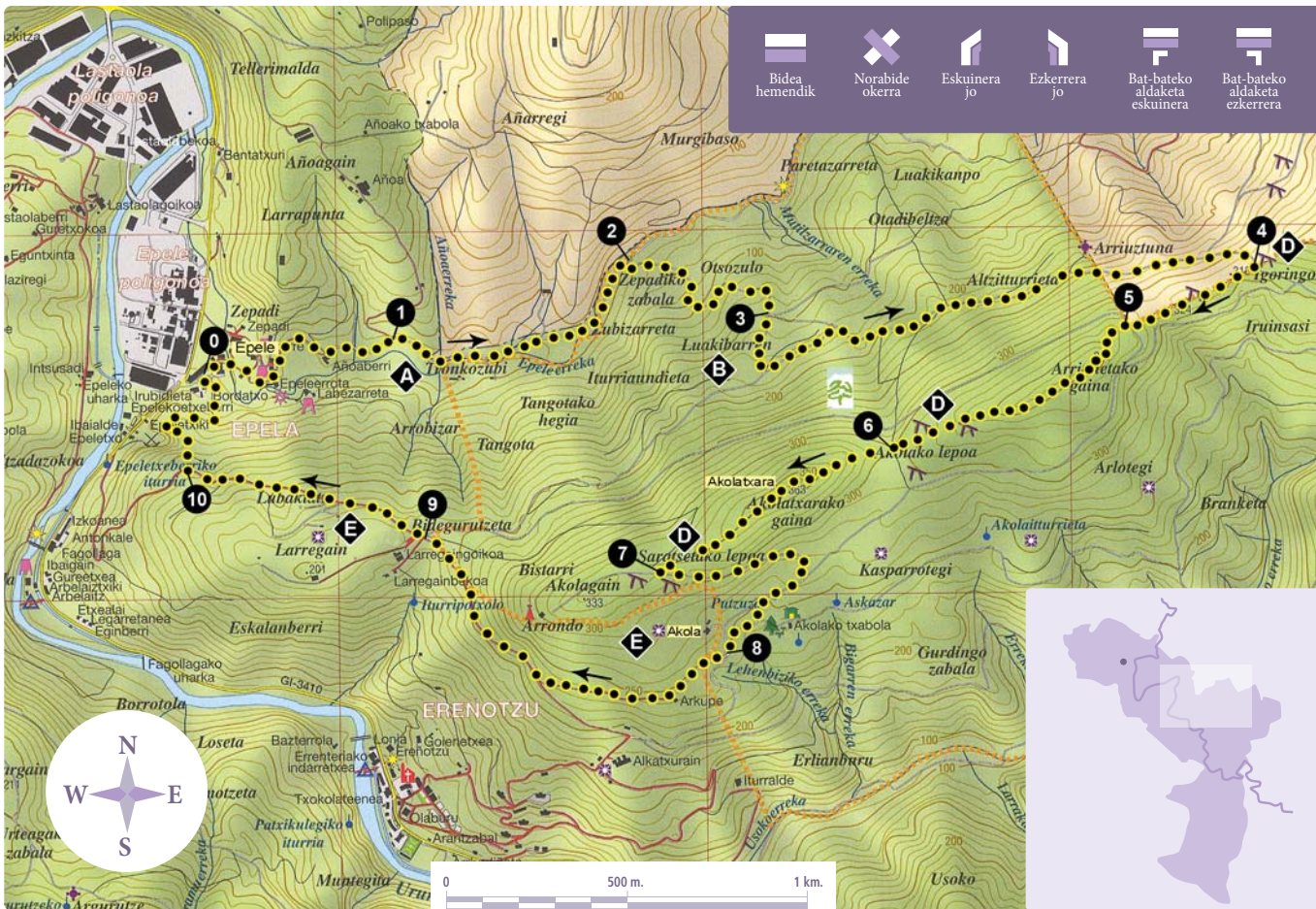
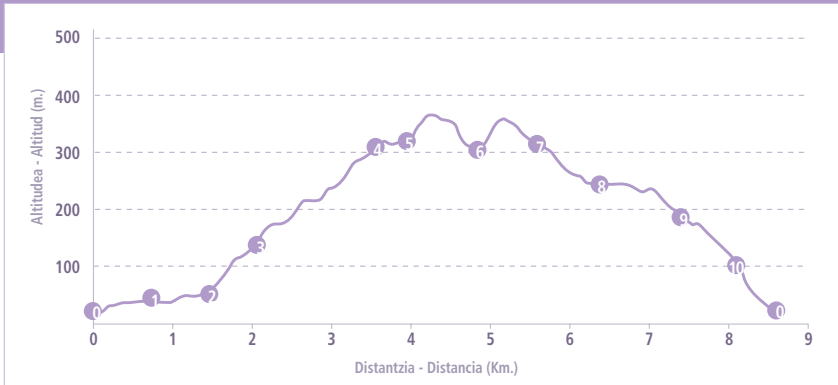
Respetar la naturaleza, es patrimonio de todos

Nondik hasi Punto de partida

Hernani eta Goizueta herriak lotzen dituen GI-3410 errepidearen 3,7 kilometroan Epele auzoa dago eta ibilbideak hementxe du hasiera.

El recorrido parte desde el barrio de Epele, situado en el kilómetro 3,7 de la carretera GI-3410 que une Hernani con el pueblo navarro de Goizueta.

Ibilbidearen deskribapen zehatza Descripción del recorrido



0km Epele Epele

Ibilbideari Epele auzoko Irubide jatetxean emango diogu hasiera. Asfaltozko bidea hartuta, igo gabe, pixkanaka Epele herriko bileran sartuko gara. Auzoko baserriak pasa eta basoan sartu ostean, bide nagusiak ezkerretara kurba itxia egiten duen momentuan pista utzi beharko dugu.

Comenzamos la ruta desde un pequeño aparcamiento junto al restaurante Irubide del barrio de Epele. Tomamos la pista principal de asfalto que, sin ascender, se adentra en el valle del Epele herri. Tras dejar atrás sus caseríos y al poco de adentrarnos en el bosque, debemos abandonar la pista justo en el momento en el que ésta da un fuerte giro hacia la izquierda.

0,7km Desbideraketa Desvío

Aiako Harria Parke Naturalean sartzen gara harri txintzarrezko bidea hartuz. Erreka eskuinean dugula, bidea jarraituko dugu eta zubi bat zeharkatuko dugu, erreka eskuinaldera pasatzeko. Hemendik 100 bat metroara adi egon beharko dugu, pista nagusia utzi eta eskuinetara ateratzen den harrizko pista bat gorantz hartuko.

Aquí abandonamos la pista que asciende por la izquierda para tomar la pista empedrada que sale por la derecha. En este punto nos adentramos en el parque de Aiako Harria. Andamos un tramo teniendo el arroyo a nuestra derecha. Cruzamos un pequeño puente. El arroyo está ahora a nuestra izquierda. De aquí a unos cien metros debemos prestar atención a un cruce en el que tendremos que abandonar la pista principal que seguimos.

1,5km Desbideraketa Desvío

Bidegurutze honetan eskuinera ateratzen den harrizko pista bat hartuko dugu. Basoan sartuko gara, altuera hartuz, pista garbi batetik gora egingez, hamar bat minututan argigune batera iritsiko gara, tranpa kanadar bat zeharkatuz.

Llegados a este cruce nos desviamos por una pista empedrada que sale por la derecha y que ascendiendo fuertemente se va adentrando en el bosque. Nos lleva en aproximadamente 10 minutos y sin pérdida hasta un claro en el que encontramos una trampa canadiense que debemos cruzar.

2,1km Tranpa kanadar Trampa canadiense

Hemen elektrizitateko dorre bat ondoan dugularik, gora doan bidea hartuz, bost bat minutuan bidegurutze bat topatuko dugu eta ezkerredera hartuko dugu. Hasieran igo gabe bada ere, segituan bideak gora egingo du denbora luzez. Beste tranpa kanadar bat zeharkatuko dugu. Hemendik zenbait minutura bidegurutze ezberdinak topatuko ditugu eta guk goraka jarraituko dugu, beti eskuineko bidea hartuz, Igoringo lepora iritsi arte.

Desde aquí, pasando bajo una línea eléctrica de alta tensión, seguimos de frente por la pista que asciende recto hacia el bosque. A unos 5 minutos hay una bifurcación. Vamos por la izquierda, al principio sin subir, pero enseguida vamos ganando altura durante un largo tramo en el que debemos atravesar otra trampa canadiense. En todos los cruces que nos encontremos en adelante tomaremos siempre la pista de la derecha, siempre en ascenso hasta llegar al collado de Igori.

3,7km Igoringo lepoa Collado de Igori

Behin lepora iritsita, tranpa kanadar bat topatuko dugu eta pista utzita, hesiaren albotik doan eskuineko bidezidorra hartuko dugu. Hesia bukatzean, beste pista batekin egingo dugu topo.

Una vez en el collado y atravesada la trampa canadiense, tomamos el sendero que sale por nuestra derecha, pegado a una alambrada, y que discurre por el cordal. Lo seguimos hasta llegar a una pista forestal.

4,1km Pista Pista

Baina pista honi muzin egingez, pista zeharkatu eta aldapa gora jarraituko dugu bidezidor ez oso argi batetik. Harri zati handiz osaturiko igoera motz baina trakets baten ondoren mendia gaitatik jarraitzen du bideak. Pixkanaka behera egingo dugu hurrengo leporaino.

Haciendo caso omiso de la pista, la atravesamos, siguiendo la dirección que llevábamos y ascenderemos por un sendero no muy claro que entre rocas un tanto abruptas nos lleva hasta una pequeña cima. Siguiendo el sendero que va por la loma, bajaremos hasta el próximo collado.

4,8km Akolako lepoa Collado de Akola

Hemen, norabide berdina jarraituz, igoera motz eta gogor batetik Akolaxara gainera iritsiko gara. Hemendik behera egingo dugu hurrengo leporaino.

Una vez en el collado, seguimos la dirección que llevábamos. Una corta pero fuerte subida nos llevará hasta la preciosa cima de Akolaxara. Continuamos ahora descendiendo hasta el siguiente collado.

5,6km Sarzetako lepoa Collado de Sarzeta

Lepo honetan dagoen linea elektrikora ailegatu gabe, Sagastietako Lepoa izeneko trikuharriaren albotik ezkerretara, aldapa behera doan pista hartuko dugu. Baso bat zeharkatuz, beste pista batean sartuko gara eta tranpa kanadar bat zeharkatu ostean bidea jarraituko dugu, Akolako atsendenlekuko aparkalekuraino.

Llegando al collado y justo antes de pasar bajo la línea eléctrica, deberemos cambiar de rumbo girando fuertemente a nuestra izquierda para bajar por una pista que pasando junto al dolmen de Sagastietako-lepoa se adentra en un bosque. Al salir del bosque, nos metemos en una pista y atravesaremos de nuevo otra trampa canadiense. Desde aquí, siguiendo la pista, en pocos minutos llegamos al pequeño aparcamiento del área recreativa de Akola.

6,4km Akolako aparkalekua Aparcamiento de Akola

Hemendik, aurreraka doan zementuzko pista hartuko dugu. Geroago topatuko dugun bidegurutze bakarrean eskuineko bidea hartuko dugu, Larregain sagardotegira iritsi arte.

Desde aquí, tomamos la pista de cemento que sigue de frente. Un poco más adelante, en un cruce seguimos por la derecha y llegamos al cruce junto a la sidrería de Larregain.

7,5km Larregain Larregain

Hemen asfaltozko bidean sartuko gara eta behera joko dugu. 10 bat minutu aldapa behera egin ostean, asfaltozko bidea utziko dugu, linea elektrikoa aurkitzean.

Iniciamos ahora el descenso por carretera estrecha asfaltada controlando que, en aproximadamente diez minutos de marcha, la deberemos abandonar, justo cuando en el borde de la carretera encontremos un poste eléctrico.

8,2km Poste elektrikoa Poste eléctrico

Linea elektrikoa baten azpitik dohan eta aldapa behera egiten duen bidezidorra hartuko dugu. Bidezidor hau jarraituz Epele auzoko Irubide jatetxera iritsiko gara, ibilbidearen abiapuntura.

Abandonamos la carretera para descender fuertemente por un estrecho sendero casi desdibujado que, al principio por debajo del tendido eléctrico y luego apartándose de él en zigzag, nos llevará de vuelta hasta el punto de partida.

8,6km Epele Epele
UTM ED50 30T X=585622 Y=4789609